

Amaral Gurgel: O engenheiro e empresário é o homenageado na edição de lançamento

EDIÇÃO ESPECIAL

Ano II • nº 3 • Julho a Dezembro de 2010 • www.revistaeticanosnegocios.org.br

ÉTICA

nos negócios

ATUAÇÃO RESPONSÁVEL EMPRESARIAL

O reconhecimento das Melhores Práticas é um grande exemplo e motivação para as demais empresas

PRÊMIO



Categorias de Premiação

Responsabilidade Social • Meio Ambiente • Sustentabilidade
Comunicação e Transparência • Ética • Voluntariado

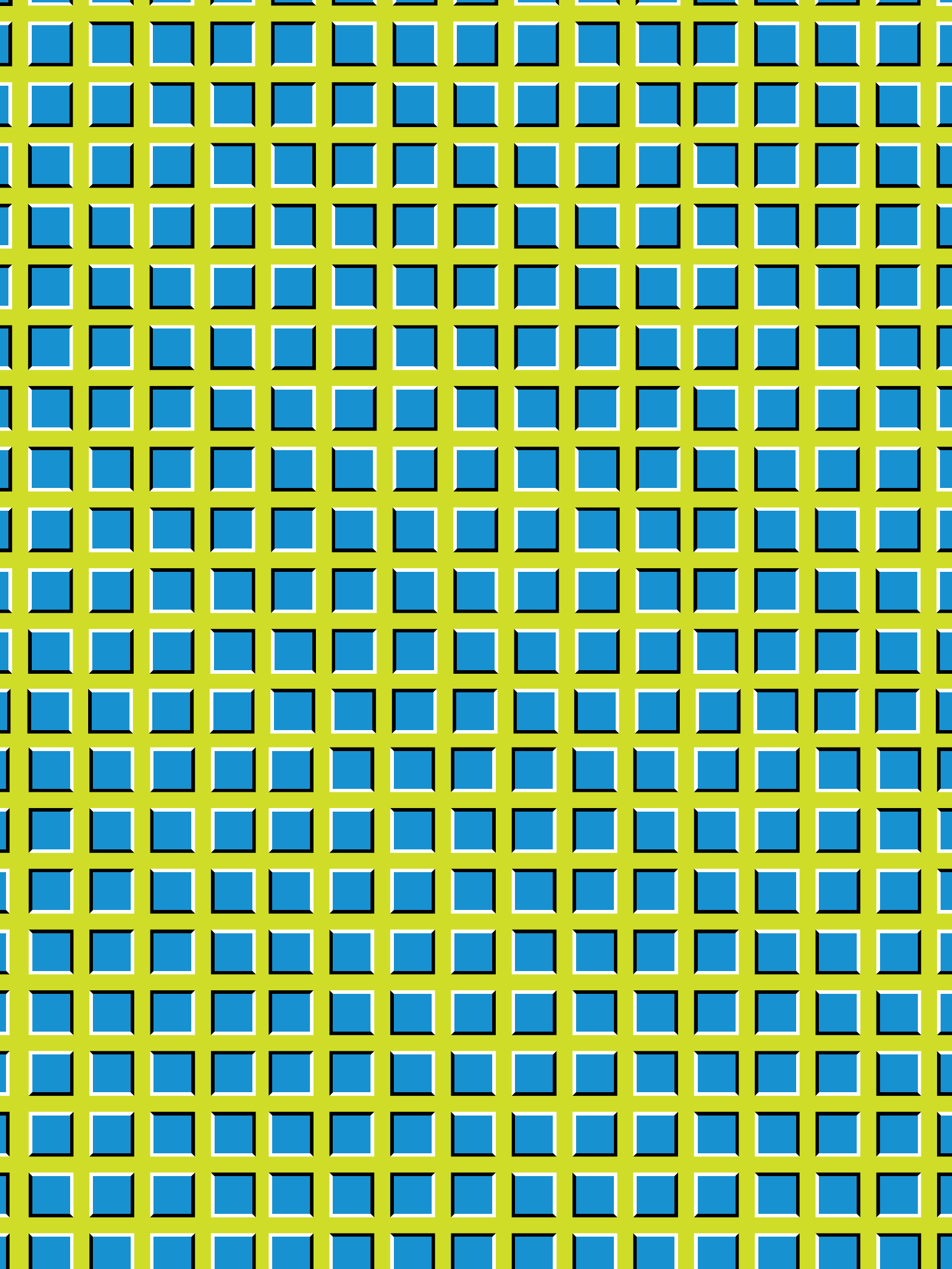
Iniciativa e Realização

Instituto Brasileiro de
ÉTICA
NOS
NEGÓCIOS

Apoio 1ª Edição

ESPM

2ª Edição do Prêmio: lançamento no Congresso de Ética nos Negócios - 2011





Sem valores, sua visão do mundo também é assim: distorcida.

Nós acreditamos que um profissional só é bom mesmo quando suas decisões também são boas para o mundo e beneficiam a sociedade. Por isso, o compromisso da ESPM é formar um profissional capaz de exercer suas tarefas sem deixar de lado os valores de responsabilidade social, ambiental e de respeito com o mercado.

ESPM

www.espm.br



4 MATÉRIA DE CAPA

9 RESPONSABILIDADE SOCIAL

21 MEIO AMBIENTE

31 SUSTENTABILIDADE

45 COMUNICAÇÃO E TRANSPARÊNCIA

53 ÉTICA

59 VOLUNTARIADO

59 2ª EDIÇÃO DO PRÊMIO

- Prêmio Ética nos Negócios
- Programa Incluir
- Massa do bem
- Uma Luz para a Escola
- Selo Unimed de Responsabilidade
- Projeto pré-vestibular
- Preservação Ambiental - Descalvado/SP
- Reciclagem de Equipamento
- Semana do meio ambiente
- Hortas Comunitárias
- Gestão Ambiental
- Vidro é Vida
- Programa Casa Aberta
- Coleta Seletiva e Reciclagem de Mãos Dadas com o Meio Ambiente e a Comunidade - CATAR
- Modelo de Gestão de Sustentabilidade
- Por um Mundo Melhor
- Projeto RH-On Line
- Café com o Presidente
- Mudança Cultural
- Comunicação e Transparência na essência de uma grande corporação
- Comitê de Ética
- Código de Ética MAHLE
- Projeto Transmissão da Cidadania e do Saber
- Lançamento no Congresso de Ética nos Negócios - 2011

Instituto Brasileiro de

ÉTICA
nos
NEGÓCIOS

revista
ÉTICA
nos negócios

CONSELHO EDITORIAL

Presidente

Douglas Linares Flinto

Instituto Brasileiro de Ética nos Negócios

Itiel Loureiro Nascimento (Vice-Presidente)
Luiz Carlos de Oliveira Borges (Diretor de Assuntos Governamentais)
Nelson Micuci Garcia Júnior (Diretor de Assuntos Institucionais)
Sandra Dominiqini Medeiros Gasparetto (Diretora de Sustentabilidade)
Maria Cláudia R. Tombolato (Diretora de Projetos)
Rafael Armani Remião (Diretor de Relações Internacionais)
Paulo Roberto Valente (Diretor Administrativo-Financeiro)

Membros

Andréia Marques Postal (Medley S/A)
Françóis Nadas (Fides)
Luis Fernando de Araújo Bueno (Ciesp Campinas)
Maria do Carmo Whitaker (Ética Empresarial)
Maria Cecília Coutinho de Arruda (FGV-SP)
Maria José da Costa Oliveira (Metrocamp)
Maria Raquel Grassi F. Marques (FDC-MG)
Pedro Mello (Grupo Quack)
Roberto Romano (Unicamp)
Vitor Seravalli (Comitê Brasileiro do Pacto Global)

EXPEDIENTE

Editora

Paula Craveiro (MTB 39.316)

Jornalista Responsável

Fabiana D'Urbano (MTB 48.671)

Revisão

Cláudia Razzante

Projeto Gráfico e Diagramação

Konsept design & projetos
www.konsept.com.br

Impressão

Log&Print Gráfica e Logística S.A.

A Revista Ética nos Negócios é uma publicação do Instituto Brasileiro de Ética nos Negócios.

Rua Antonio Tombolato, 30 – Campinas/SP
CEP 13070-203 - Tel.: (19) 3323-2199
atendimento@eticanosnegocios.org.br
revista@eticanosnegocios.org.br

A Revista Ética nos Negócios não se responsabiliza por ideias e conceitos emitidos em artigos ou matérias, que expressam apenas o pensamento dos autores, não representando necessariamente a opinião da direção desta publicação, bem como das empresas patrocinadoras e dos apoios institucionais.

O conteúdo desta revista pode ser conferido no site: www.revistaeticanosnegocios.org.br

2010: UM ANO PARA FICAR NA HISTÓRIA!

CHEGAMOS ao final de mais um ano de intensas atividades. A sensação é a do dever cumprido! O Instituto Brasileiro de Ética nos Negócios, com a ajuda de Deus e com muito trabalho, dedicação e comprometimento, conquistou todos os objetivos traçados para 2011.

Iniciamos o ano com a realização da edição de lançamento do **Congresso Brasileiro de Ética nos Negócios** que teve como tema a expressão que reflete tudo o que entendemos, acreditamos e fomentamos, com o objetivo de inculcar no coração de empresários, executivos, colaboradores e estudantes que *“a Ética nos Negócios é a Base da Atuação Responsável Empresarial e o Passaporte para a Sustentabilidade”*. Por analogia, podemos afirmar que é esta mesma “ética”, aplicada em nossas vidas, que fará com que sejamos melhores cidadãos, melhores pais de família, melhores profissionais e, por conseguinte, que tenhamos um ambiente de negócios mais íntegro, com empresas atuando com excelência de comportamento.

Depois foi a vez da 3ª edição do **Programa UniÉtica** (Programa Nacional de Ética nos Negócios para Universitários) realizado igualmente na capital paulista, no auditório corporativo da TV Globo SP; fato que muito nos honrou!

E, agora, chegamos à cerimônia de entrega do **Prêmio Ética nos Negócios** para fechar o ano com “chave de diamante”!

Vislumbramos um excelente ano em 2011. As perspectivas são as melhores possíveis, pois, afinal de contas, outras inúmeras iniciativas inéditas, muitas das quais foram plantadas, tratadas e adubadas há anos, começarão a dar seus frutos.

Nossa instituição, além dos trabalhos referidos neste editorial, terá pela frente a realização da **Semana Brasileira da PME 2011**, com autorização da União Européia; o **Programa REE – Consultoria Compartilhada**, em parceria com a

empresa de consultoria Agir Social e o relançamento do **Chronos Brasil**, o bê-á-bá da Sustentabilidade, em parceria com o CEBDS – Conselho Empresarial Brasileiro para o Desenvolvimento Sustentável, ambas as iniciativas com foco nas pequenas e médias empresas, inclusive aquelas que fazem parte da cadeia produtiva das grandes corporações. Além disso, teremos a 4ª edição da **Pesquisa Código de Ética Corporativo**, em parceria com a ICTS Global; o **Produto Verde** que terá os recursos arrecadados doados para a FAS – Fundação Amazonas Sustentável; o **Fórum Nacional de Atuação Responsável** (FONAR), em parceria com a ADVB RMC; o **Clube do Bem – Cidadania e Responsabilidade Social ao Alcance de Todos**, uma iniciativa para ajudar aqueles que mais precisam; e também três empreendimentos com base na educação: o **Ético, o ET legal!**, um projeto aprovado pelo Ministério da Cultura (Lei Rouanet), que começará a fomentar princípios e valores junto às crianças das escolas públicas de educação básica de Campinas; o portal **Viver a Ética**, conteúdo replicado com autorização do Ministério da Educação da Espanha para os jovens dos Ensinos Fundamental II e Médio; e a **UniCorp – Universidade Corporativa de Ética nos Negócios** feita para os universitários, jovens profissionais e colaboradores de empresas tendo como objetivo a oferta de cursos sobre os temas da Atuação Responsável Empresarial e a Gestão por Valores. Por fim, nascerá, dentro de nossa instituição, mas com conselho deliberativo e diretoria executiva próprias, o Instituto Atuação Pública Responsável na Região Metropolitana de Campinas, o **RMC Sustentável**.

Aproveite esta oportunidade para desejar a você e a sua família um Feliz Natal e um Ano Novo repleto das dádivas de Deus.

Boa Leitura.

Douglas Linares Flinto

Fundador e Diretor-Presidente do Instituto Brasileiro de Ética nos Negócios

Atuação Responsável Empresarial

O reconhecimento das Melhores Práticas é um grande exemplo e motivação para as demais empresas



LANÇADO no início deste ano, durante a realização do 1º Congresso Brasileiro de Ética nos Negócios, o “Prêmio Ética nos Negócios” tem como principal finalidade destacar as empresas com as “Melhores Práticas” e, portanto, não só as Empresas Vencedoras, mas também todas as Empresas Finalistas desta inédita premiação farão com que consigamos demonstrar,

PRÊMIO

**ÉTICA
NOS
NEGÓCIOS**

reconhecer, promover e difundir exemplos de excelência nos principais temas da Atuação Responsável Empresarial

e, desta forma, farão com que possamos motivar um maior número de executivos e empresários a fazer parte do universo das Empresas Cidadãs, que cumprem na sociedade, não só o seu papel econômico, mas, especialmente, conduzem seus negócios de maneira ética, socialmente responsável e ecologicamente correta. Desta forma, os degraus da Sustentabilidade poderão ser galgados naturalmente, pois, para o Ins-

tituto Brasileiro de Ética nos Negócios, idealizador e realizador desta iniciativa, “a Ética é a base da Atuação Responsável Empresarial e o passaporte para a Sustentabilidade”.

Em sua 1ª edição, o Prêmio Ética nos Negócios, contou com uma comissão julgadora formada por renomados profissionais do mercado: Victor Seravalli - Presidente do Comitê Brasileiro do Global Compact; Walter Machado de Barros - Presidente do IBEF (Instituto Brasileiro de Executivos de Finanças/SP); Jorge Cajazeira - Presidente do Comitê Mundial da ISO 26000; Profa. Maria Cecília de Arruda

– FGV-SP; Paulo Nassar - Diretor Geral da ABERJE; Maria Celina Arraes - Coordenadora Estratégica do PNUD Brasil; Profa. Maria Raquel Grassi - Gerente do Núcleo de Sustentabilidade e Responsabilidade

Apoio 1ª edição



Corporativa da Fundação Dom Cabral; André Franco Montoro Filho – Presidente do ETCO; José Carlos Rocha Miranda – principal executivo do BID no Brasil; Luiz Fernando Bueno – Diretor do Departamento de

Responsabilidade Social do CIESP Campinas; Prof. Carlos Sebastião Andriani - Diretor Acadêmico do IBE/FGV e Vice-Presidente da Fundação Douglas Andriani; Profª Maria José da Costa Oliveira – Coordenadora de Graduação de Comunicação Social e Pós-Graduação de Gestão Estratégica da Comunicação do Grupo Veris Educacional; Oswaldo Basile – Presidente do Instituto dos Auditores Internos do Brasil; Profa. Adriana Ventura – FGV/SP; e Ricardo Bomeny – Presidente da Associação Brasileira de Franchising (ABF) os quais avaliaram projetos inscritos em seis categorias: Respon-

As melhores ideias começam assim, nos simples esboços

Revisão

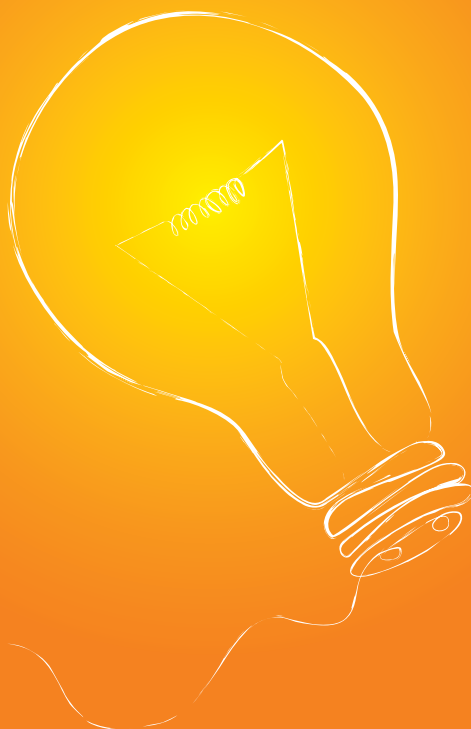
Web Design

Ilustração

Projeto Gráfico

Diagramação

Criação



(11) 2243-4446 | www.konsept.com.br | atendimento@konsept.com.br



bilidade Social, Meio Ambiente, Sustentabilidade, Comunicação e Transparência, Ética e Voluntariado.

Nas páginas a seguir, conheça as Empresas Finalistas e a Empresa Vencedora em cada uma das categorias do Prêmio Ética nos Negócios.

A cerimônia de premiação aconteceu na noite do dia 23 de novembro de 2010, no Auditório Philip Kotler, na ESPM – Escola Superior de Propaganda e Marketing, apoiadora desta edição, fato que muito honrou o Instituto Brasileiro de Ética nos Negócios.

Executivos e colaboradores das Empresas Finalistas, além de convidados e da mídia em geral, chegaram para a cerimônia sem saber quem seria a Empresa Vencedora em cada uma das categorias. Desta forma, nosso objetivo foi cumprido, fazer da entrega do Prêmio Ética nos Negócios um evento nos moldes do maior reconhecimento do cinema mundial: o Oscar.

A cada ano, o *Prêmio Ética nos Negócios* homenageará um (a) empresário (a) ou executivo (a) com um grande legado no meio empresarial nacional. Em 2010, na edição de lançamento, prestaremos uma merecida homenagem póstuma ao engenheiro **João Augusto Conrado do Amaral Gurgel**. E assim, a premiação chamará *Prêmio Amaral Gurgel de Ética nos Negócios*.

EMPRESAS FINALISTAS



DELPHI



KEPLERWEBER 85 ANOS



PRÊMIO
Amaral Gurgel

**ÉTICA
NOS
NEGÓCIOS**

Se há alguém acreditou no Brasil, esse é João Augusto Conrado do Amaral Gurgel. Esse engenheiro, saído da Escola Politécnica e refinado na Ford americana, é reconhecido pelo seu pioneirismo e inovação na indústria automobilística brasileira. Ao longo de mais de 25 anos, e talvez contra todas as expectativas e circunstâncias, produziu mais de 40 mil veículos genuinamente brasileiros, perseguindo e concretizando seu sonho de construir um carro e uma indústria automobilística 100% nacionais.

Amaral Gurgel ousou, sonhou, criou, produziu, empregou, vendeu, exportou e revolucionou. Foi um empresário capaz de conseguir independência tecnológica no Brasil, produzindo veículos nacionalizados e independentes do aporte de qualquer capital ou tecnologia externa. Os muitos veículos, saídos de suas inteligentes linhas de montagem, e que ainda hoje rodam pelas vias do país, atestam isso.

Categoria Responsabilidade Social



Programa Incluir



Massa do bem



Uma luz para a Escola



Selo Unimed de Responsabilidade



Projeto pré-vestibular

Programa Incluir

O desafio da inclusão social

O PROGRAMA Incluir foi criado com o objetivo de assegurar a inclusão social e a melhoria da qualidade de vida das 191 famílias que foram instaladas em sete Reassentamentos Rurais Coletivos, construídos pela BAESA (Energética Barra Grande S/A) nos municípios de Capão Alto, Campo Belo do Sul e Anita Garibaldi, em Santa Catarina, e Esmeralda, no Rio Grande do Sul.

O Programa Incluir baseia-se em três ações específicas e simultâneas: construção de obras de infraestrutura para a integração comunitária, capacitação técnica das famílias para projetos de geração de renda e, ainda, assistência social.

As obras de infraestrutura nas comunidades rurais são chamadas de benfeitorias comunitárias. Trata-se de locais construídos pela BAESA para facilitar a integração social, como ginásio de esportes, igreja, campo de





Para fortalecer a integração social, as famílias dispõem de benfeitorias comunitárias, como igreja e ginásio de esportes

futebol, cancha de laço, sede comunitária e outras. Cada uma das sete comunidades recebeu quatro benfeitorias comunitárias, escolhidas pelos próprios moradores.

A capacitação técnica das famílias refere-se à realização de cursos para o desenvolvimento de novas atividades econômicas, como produção de leite, apicultura, artesanato, criação de peixes, fruticultura e outras.

Já o serviço de assistência social refere-se ao trabalho de orientação sobre a mudança ocorrida na vida dessas famílias e também ao apoio permanente para enfrentar os desafios decorrentes dessa nova realidade.

Criado em 2005, o Programa Incluir apresenta resultados expressivos, como o de proporcionar boas

condições para que as famílias alcancem a devida inclusão social, assegurando mais qualidade de vida e melhores perspectivas.

A lição mais relevante do Programa Incluir é a constatação de que a verdadeira inserção de uma empresa na comunidade de seu entorno precisa ir além do cumprimento de dispositivos legais. O caso da Usina Hidrelétrica Barra Grande, nesse sentido, é emblemático. Embora tenha investido cerca de R\$ 1,5 bilhão na construção da obra, foi justamente o investimento adicional, – cerca de R\$ 148 milhões – em projetos voltados à inclusão social das famílias, o maior responsável por obter a aprovação e a receptividade da BAE-SA na região. ❖

“Massa do Bem”: Projeto Finalista do Instituto 3M



TECNOLOGIA SOCIAL vencedora de Prêmio 3M para Estudantes Universitários em 2006, o projeto “Massa do Bem” substitui o isopor e outros materiais usados para servir sopa aos moradores de rua, com uma cumbuca de massa parecida com pão, evitando o depósito de resíduos no meio ambiente e agregando valor à sopa.

Com uma receita mais nutritiva, melhorada pelo Instituto de Tecnologia de Alimentos, a “Massa do Bem” é produzida desde 2007, na APAE Cam-

pinas (SP), via uma panificadora montada pelo Instituto 3M. Atualmente fazem 300 cumbucas semanalmente, destinadas à Casa da Cidadania que serve sopa a moradores de rua em Campinas.

Seguindo o modelo, o projeto foi levado em 2008 à Itapetininga (SP), onde a Associação Nossa Senhora Rainha da Paz produz massas para a Toca de Assis, que serve sopa aos carentes. Em 2010, o projeto chegou a Ribeirão Preto (SP), onde os Obreiros do Bem iniciaram a produção e a distribuição para parceiros locais. ❖



Incentivar a
transformação social.
Isso também é
inovação.

Uma das empresas mais inovadoras do mundo, a 3M inova também em suas ações de responsabilidade social. Por meio do Instituto 3M de Inovação Social incentiva projetos nas áreas de educação, saúde, meio ambiente e descobertas de novas tecnologias sociais. Tudo isso em busca do desenvolvimento sustentável das comunidades onde a empresa está inserida e de outras, colaborando para a melhoria das condições destas e das futuras gerações.

Pensar no futuro das pessoas é inovar.
E inovação é 3M.

Instituto

3M

Um Projeto, uma Luz

O PROJETO 'Uma Luz para a Escola' foi criado há 10 anos e atende 700 crianças diretamente e 1.300 indiretamente, distribuídas em cinco escolas da rede municipal de ensino e uma da rede estadual.

O projeto visa desenvolver a iniciação desportiva das crianças, através de diversas práticas esportivas, relacionando o esporte a outras áreas da saúde dentro do ambiente escolar.

Os alunos também têm aulas de reforço escolar e recreação. Para garantir sua vaga no projeto, as crianças devem ter boas notas e relacionamento sadio com colegas, professores e família. Além do esporte, os alunos também participam de palestras sobre saúde, saúde bucal, educação sexual e nutrição.

Durante os 10 anos do 'Uma Luz para a Escola', cerca de cinco mil crianças foram atendidas. Muitas delas chegaram ao ensino superior e trabalham. E este é o foco principal: retirar crianças das ruas, educá-las e motivá-las ao

crescimento pessoal e profissional.

O projeto 'Uma Luz para a Escola' trabalha hoje com a dança, o futebol e a informática. Ao todo, nove estagiários são beneficiados e ministram aulas e palestras. Destes, seis são acadêmicos do curso de Educação Física, um de Ciência da Computação, um de Odontologia e um de Enfermagem.

As oficinas também são realizadas em horários extras, ou seja, fora do horário normal de aula. Essa abertura da escola para os alunos em horários alternativos reforça o elo entre eles e propicia o lazer. O ócio e as ruas podem formar infratores. Sem opções de diversão e com as facilidades encontradas nas ruas, as crianças podem seguir caminhos alheios e se tornarem cidadãos sem perspectivas.

Crianças que estão na fase introdutória também participam. Os alunos têm aulas de recreação e desenvolvimento motor. Estas crianças têm entre quatro e seis anos e ficam a maior parte do dia na escola. As atividades aplicadas a elas correspondem à idade: desenhos, atividades de coordenação

motora e princípios de coletividade são trabalhados desde cedo, para que ao passar dos anos elas consigam se relacionar de modo sadio com todos.

Este é o 'Uma Luz Para a Escola', projeto apoiado pela Total Alimentos a fim de proporcionar um futuro melhor para a comunidade. ✦



Total Alimentos:

Seu amor pelos cães e gatos
também se reflete no planeta!



A Total Alimentos se orgulha de fazer bem mais que consumidores felizes. Sediada em Três Corações, a empresa atua nos três pilares básicos da sustentabilidade: compromisso social, ética e meio ambiente, traduzindo em tudo o que faz o respeito pelo nosso futuro.



Unimed promove certificação em RS

A UNIMED do Brasil lançou, em 2001, em conjunto com a Fundação Unimed, a Política Nacional de Responsabilidade Social Unimed, por meio da qual visa demonstrar a todos os seus *stakeholders* como as cooperativas médicas buscam altos padrões de realização e relacionamento junto a eles, bem como integram esta questão ao seu planejamento estratégico.

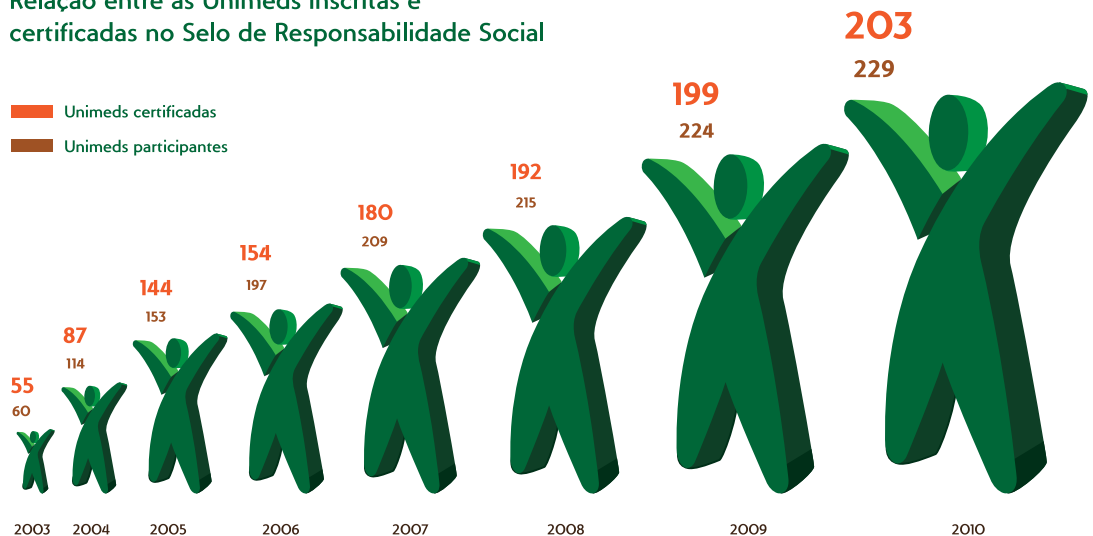
Um dos alicerces desta Política é o Selo Unimed de Responsabilidade Social, que monitora os projetos, as ações e a gestão das Unimeds de todo o país. Por meio desta ação, foi possível também formatar, a partir de 2004, o Balanço Social Consolidado do Sistema Unimed, que, na edição 2009, apontou um investimento social

de R\$ 1.007 bilhão.

O Sistema Unimed é formado por 374 cooperativas médicas, que cobrem 83% do território nacional, e possuem mais de 109 mil médicos cooperados e 17 milhões de clientes. ✎



Relação entre as Unimeds inscritas e certificadas no Selo de Responsabilidade Social



Cooperação que transforma a nossa realidade.



A Unimed, atuante na saúde suplementar no Brasil, é comprometida com o equilíbrio e a harmonia do todo. Por isto, acredita e pratica, no seu dia a dia, o desenvolvimento sustentável, assumindo seu papel institucional como agente de transformação socioambiental. www.unimed.com.br

Unimed 
Brasil

Projeto Pré-vestibular



EM 2005, com o patrocínio da Eletrosul, o curso Pré-Vestibular Comunitário no sul da ilha de Santa Catarina, a partir de uma preocupação coletiva da Associação de Moradores do Campeche (AMOCAM), para buscar uma forma de dar oportunidade à população de baixa renda ao ingresso em universidades públicas e particulares, cursos técnicos e concursos públicos. Outro fator preponderante, na época, era a preocupação com o crescimento da violência, principalmente entre os jovens, que por não terem como pagar cursos particulares, acabam abandonando os estudos. Além de dar oportunidade de um cursinho preparatório para tentar uma vaga nas universidades, o Pré-Vestibular Comunitário também fornece condi-

ções para que os alunos possam disputar, de forma mais preparada, as vagas em concursos públicos.

É fácil perceber o quão evidente é a relevância de uma proposta que tenha como objetivo oferecer aos jovens que desejam ingressar na universidade uma oportunidade de concretizar este objetivo. Se o vestibular é, antes de tudo, uma seleção dos mais capacitados, sua legitimidade depende de ele ser ou não realizado sob condições de igualdade entre os concorrentes (ou pelo menos com o mínimo possível de desigualdade).

A aprovação – tanto nos vestibulares quanto em concursos públicos – propicia a melhora na qualidade de vida das pessoas, o crescimento pessoal e profissional e o exercício pleno da cidadania.

conectar

*pessoas, meio ambiente e
desenvolvimento é uma meta
que alcançamos todos os dias.*





Neste primeiro semestre de 2010, 715 alunos estão matriculados e frequentando as aulas. Em 2009, 321 alunos concluíram os estudos e 132 foram classificados, o que representa um índice de 41,12% de aprovação. Se considerarmos as dificuldades enfrentadas pelos alunos – ensinamentos fundamentais e médios deficitários, dificuldades para conciliar estudos e trabalho e condições financeiras preocupantes – o índice de aprovados pode ser considera-

do bastante expressivo, se comparado com os cursinhos particulares e com alunos que não enfrentam as mesmas adversidades.

Desde que foi implantado, o Pré-Vestibular Comunitário aprovou 458 alunos em concursos públicos e em vagas para Universidades Federal, Estadual e Municipal, concursos públicos, Instituto Federal de Santa Catarina e Prouni. A seguir, segue um gráfico geral das aprovações.

APROVADOS 2005, 2006, 2007, 2008, 2009 e 2010								
ANOS	UFSC	UDESC	PROUNI	S.JOSÉ	PALHOÇA	OUTROS	IFS	TOTAL
2005	4	1	0	1	0	6	0	12
2006	32	2	4	0	0	6	8	52
2007	68	7	3	3	0	5	9	95
2008	95	12	7	19	3	2	29	167
2009	78	7	7	9	1	0	30	132
Total:								458

Categoria Meio Ambiente



Preservação Ambiental - Descalvado/SP



Reciclagem de Equipamento



Semana do meio ambiente



Hortas Comunitárias



Gestão Ambiental



AREIA PARA VIDRARIA E FUNDIÇÃO.

Nossa imagem também é natureza.

Fotos reais do local.

A **Mineração Descalvado** produz areia com qualidade, eficiência, inovação e responsabilidade ambiental, recompondo as áreas lavradas com as mesmas características existentes no local. Isso é compromisso com o cliente e total respeito ao meio ambiente.

Rodovia SP 215, km 117 - variante Analândia km 01 - Descalvado-SP
Tels.: (019) 3583-4373 / 3583-1464 / 3583-2982 - vendas.descalvado@o-i.com



PILON



**DESCALVADO
MINERAÇÃO**

Diebold recicla urnas e caixas eletrônicos



A **DIEBOLD** Brasil foi uma das primeiras empresas a ofertar para o segmento corporativo o serviço de descarte de lixo eletrônico. Trata-se de um sistema certificado e homologado, que já reciclou 25 mil caixas eletrônicas e 82 mil urnas eletrônicas.

O processo inclui desde a caracterização dos equipamentos, passando pela desmontagem, separação dos materiais e trituração das partes que são levadas, então, para o destino

apropriado. Tudo é documentado e as fases críticas são fotografadas.

As empresas parceiras, especializadas na reciclagem de materiais como vidro, plástico e ferro, possuem certificações de controle ambiental, como o CADRI (Certificado de Aprovação para Destinação de Resíduos Industriais) emitido pela CETESB. O processo de descarte da Diebold também inclui a destruição do HD (hard disk) das máquinas, na presença de um representante do cliente, por questões de segurança. ♣



O futuro já faz parte do nosso presente.



A Diebold mudou o cenário da automação bancária e eleitoral no Brasil. Mas uma coisa ela faz questão de manter inalterada: o meio ambiente. Medidas práticas como reciclagem de ATMs, descarte responsável e consumo reduzido de recursos e insumos fazem parte do nosso dia a dia. Afinal, agir de forma responsável também é uma maneira de pensar à frente.



DIEBOLD[®]

INOVAÇÃO A SEU ALCANCE™

CONHEÇA AS SOLUÇÕES DIEBOLD:

www.diebold.com.br

Projeto Semana do Meio Ambiente



MEIO AMBIENTE

Semana do Meio Ambiente

DELPHI

COM A ajuda de seus colaboradores, a Delphi trabalha para minimizar impactos ambientais. Para isso, promove projetos e ações que conscientizam e contribuem para a preservação do meio ambiente, em todas as suas unidades no Brasil e no mundo.

Por meio de apresentações explicativas, celebrações, palestras e outras atividades, o projeto Semana do Meio Ambiente visa conscientizar os alunos de escolas estaduais, municipais e particulares, das cidades onde estão localizadas unidades da empresa,

sobre as causas e consequências dos principais problemas ambientais atuais e futuros.

O tema de 2010, “O meio ambiente depende de sua atitude”, foi apresentado aos alunos por profissionais da Delphi e pelos professores que trabalharam o tema em sala de aula por cerca de 20 dias. O objetivo é que esses alunos e funcionários passem adiante toda a informação recebida, para incentivar atitudes corretas com relação a questões ambientais.

O projeto, que teve início em 2003, abordou diferentes temas ao longo dos anos, entre eles a economia e a



conservação da água, a importância da reciclagem, o desenvolvimento sustentável e o aquecimento global.

No início, apenas 400 crianças faziam parte do programa. Este número foi evoluindo ano a ano e, em 2010, mais de 14 mil crianças tiveram a

oportunidade de participar do projeto ambiental desenvolvido pela Delphi, que firma uma relação forte e confiável junto às comunidades em que está inserida. Ao todo, mais de 60 mil crianças e jovens já participaram do projeto, ao longo dos anos.

SOBRE A DELPHI

Todas as unidades da Delphi possuem a certificação ISO14001. A empresa possui uma Política de Meio Ambiente onde documenta seu comprometimento em atender às leis e seus esforços para a minimização dos impactos ambientais.

A Delphi ainda conta com um time multidisciplinar das áreas de Engenharia Ambiental, Engenharia Química, Engenharia de Segurança, Administração, Técnicos de Segurança e Meio Ambiente, entre outros, que também são responsáveis por treinamento nas unidades. ☘

Programa Hortas Comunitárias



AS LINHAS de transmissão de energia em alta e extra tensão, em grande parte, são alvo de atos de vandalismo e de ocupações ilegais. Em algumas situações, as áreas sob as linhas de transmissão servem de depósitos de restos de materiais de construção e, até mesmo, lixo. Pensando em formas de amenizar o problema e garantir a confiabilidade do sistema elétrico nacional, evitando que situações de vandalismo (como fogo, por exemplo) sejam deflagradas próximas às linhas, a Eletrosul criou, a partir de 2003, o “Programa Hortas Comunitárias”.

O programa visa a manutenção e a preservação das áreas correspon-

tes às faixas de servidão das linhas e dos imóveis da empresa, especialmente próximas aos grandes centros urbanos, através do uso múltiplo e da ocupação social, em conformidade com a legislação aplicável à segurança das áreas, proporcionando às comunidades envolvidas a produção de alimentos, a geração de renda e a conscientização ambiental.

Entre os objetivos estão: disciplinar a destinação social das áreas das faixas de servidão e dos imóveis de propriedade da Eletrosul; operacionalizar o sistema elétrico; reduzir a demanda de ações judiciais no combate das ocupações indevidas; facilitar a manutenção das Linhas de Transmissão no que se refere à limpeza da faixa de



servidão; promover a inclusão social e resgatar a cidadania das comunidades que margeiam as áreas das faixas de servidão, através da relação direta nas atividades com a produção alimentar, geração de renda e a interação com o meio ambiente e implantar a sustentabilidade do Projeto.

Para a administração da horta o Programa estabeleceu que a Eletrosul realizasse parcerias com as associações de moradores, que ficam encarregados pelo manejo, adubação, plantio, colheita, limpeza do terreno e a seleção das famílias. Os colaboradores e participantes devem realizar, ainda, o acompanhamento periódico das ações de conservação, limpeza e fiscalização da área onde está situada a horta. À Eletrosul cabe a construção de cercas, distribuição de mudas para o primeiro

cultivo, o cadastramento das famílias e o treinamento dos envolvidos no Programa. A Eletrosul também oferece informações sobre os perigos e os riscos da alta tensão e realiza a fiscalização sistemática das condições de manejo da área, em consonância com as restrições técnicas e de segurança.

Apenas no estado do Paraná estão implantadas 24 hortas comunitárias localizadas nas cidades de Curitiba, Cambé, Maringá e Sarandi, que juntas ocupam 38,35 hectares e atendem cerca de quatro mil pessoas e que já geraram milhares de toneladas de produção de alimentos orgânicos, beneficiando não somente os envolvidos, mas os moradores das comunidades vizinhas às hortas, que agora dispõem de uma alimentação mais saudável e variada. ❖

Compromisso, Ética e Meio Ambiente



MEIO AMBIENTE

Gestão Ambiental



A **TOTAL** Alimentos é norteada pelos princípios da ética e do respeito ao meio ambiente. Com base nisso, cada prática realizada na empresa é moldada a fim de não interferir bruscamente no meio ambiente.

Foram feitas diversas mudanças para se adequar e para perpetuar a preservação ambiental, como o apoio a projetos sociais com cunho socioambiental, além de atividades voltadas para o público interno.

Entre as atividades realizadas pela Total Alimentos S/A estão: o tratamento de água, a coleta seletiva, a destinação final de resíduos, a destinação final de resíduos orgânicos, a estação de tratamento de efluentes, os filtros de mangas nas caldeiras, as torres de resfriamento, o reflorestamento e a integração ambiental.

Estas ações atingem diretamente nossos colaboradores e, de modo

indireto, os familiares e a população em geral.

Os projetos apoiados pela Total hoje são: CAIC e Odilon “Juntos construindo o bem viver”, Seminário de Gestão de Águas da Rede FHEMIG.

A Total também tem um mascote do meio ambiente, o Totó-Tal. O mascote participa dos eventos internos e externos da empresa e leva ao público o assunto meio ambiente de uma maneira mais leve, efetivando a conscientização principalmente entre as crianças.

Nossa área de reflorestamento citada acima possui diversas espécies nativas, e sempre que há uma ação de plantio, os colaboradores são motivados e recebem instruções não só do processo, mas também de sua importância.

Os projetos são acompanhados e os envolvidos levam para a comunidade uma nova perspectiva de sustentabilidade e proteção ambiental. ♣

Categoria Sustentabilidade



Vidro é Vida



Eletrobras
Eletrosul

Programa Casa Aberta

DELPHI

Coleta Seletiva e Reciclagem de Mãos
Dadas com o Meio Ambiente e a
Comunidade - CATAR



grupo boticário

Modelo de Gestão de Sustentabilidade



Por um Mundo Melhor



Projetos apoiados pela Owens-Illinois garantem melhorias socioambientais

A OWENS-ILLINOIS Brasil (O-I) tem uma política socioambiental bem estruturada. E com foco em garantir alguns aspectos dessa diretriz, a empresa desenvolve o Projeto “Vidro é Vida”. Com o objetivo de conscientizar a população sobre a importância da reciclagem do vidro na comunidade, incentiva essa prática doando cestas básicas para as comunidades ao entorno de suas fábricas localizadas em Rio de Janeiro, e em Descalvado, no interior de São Paulo.

Nessas regiões, o Projeto consegue coletar mais de 200 toneladas de vidro/ mês o que representa a doação de mais de 24 mil cestas básicas/ ano.

Os cacos coletados são direcionados para a reciclagem nas plantas da O-I.

Outra iniciativa de destaque empreendida pela O-I é o Instituto Marquês de Salamanca, que, por meio da contribuição destinada pela empresa, beneficia cerca de 100 crianças do bairro de Santa Teresa, no Rio de Janeiro (RJ). Os recursos são utilizados na manutenção da creche Cantinho Feliz e em investimentos em cursos para a comunidade local.


Já na área socioambiental destaca-se o trabalho em Descalvado, que desde 1996 visa a diminuição do impacto ambiental causado pela extração de areia, reflorestando mais de 18 campos de futebol. 



Figura 1- Foto área da planta de Descalvado/SP. Ao fundo, área em reflorestamento

Elegante Moderno Conveniente



Reutilizável Versátil Múltiplo Uso



O Vidro valoriza o seu Conteúdo



Seguro, Livre de Bisfenol



Puro Saudável Transparente



Vai direto à Mesa e ao Microondas

Mais Leve e Sustentável



Natural e Ecologicamente Correto



PREFIRA O VIDRO

Mais leve, mais verde. Perfeito para você e para a natureza.



Tel.: 0800 155466
www.oidobrasil.com.br

20 anos educando para a cidadania



ELETROSUL Centrais Elétricas S.A. é uma empresa subsidiária de Centrais Elétricas do Brasil S.A. - ELETROBRÁS, vinculada ao Ministério de Minas e Energia e que atua como concessionária de serviços públicos de transmissão e geração de energia elétrica. Com sede em Florianópolis, Estado de Santa Catarina e atuação preponderante nos estados da região Sul e Mato Grosso do Sul, a Eletrosul conta com um quadro funcional formado por 1.583 profissionais.

O Programa Casa Aberta nasceu na década de 90, a partir de uma necessidade da Eletrosul e do setor energético nacional, que naquele momento vivia dificuldades. Pelo projeto, crianças da quarta-série do ensino fundamental – entre 9 e 12 anos – recebem, de forma lúdica, informações sobre os riscos e benefícios da energia

elétrica e a importância de se conservar os recursos naturais. A empresa recebe em suas instalações escolas públicas e privadas dos municípios de Joinville, Capivari de Baixo, Tubarão e Xanxerê. Para as escolas públicas da Grande Florianópolis, localizadas até 50 quilômetros das instalações da empresa é disponibilizado transporte gratuito para alunos e professores acompanhantes. Eventualmente, o programa é desenvolvido também em escolas mais distantes das unidades da Eletrosul, a partir de solicitações das unidades educacionais. Neste caso, o programa é chamado de “Casa Aberta Itinerante”. A concepção do projeto foi desenvolvida utilizando meios impressos (cartilhas e folders, prioritariamente) e por meio digital (vídeos explicativos). Estes materiais estão divididos em dois módulos: um sobre geração, transmissão e distribuição



de energia elétrica e um outro.

Desde que foi implantado, o Casa Aberta já atendeu cerca de 214 mil crianças, capacitou 11.153 professores e 2.390 escolas públicas ou privadas. A partir de relatos de crianças e professores participantes, a Eletrosul tem a certeza de que o projeto está incitando uma nova mentalidade a respeito do uso dos recursos naturais e o combate ao desperdício de energia elétrica.

Neste ano, como forma de comemorar os 20 anos de criação, o Projeto Casa Aberta sofreu uma grande reformulação, tanto na parte gráfica como na abordagem dos monitores. Anteriormente, a apresentação era toda feita pelo instrutor, que também utilizava recursos como vídeos, maquetes, demonstração de equipamentos e brincadeiras.

As escolas participantes recebem material do Programa de Eficiência Energética (Procel) contendo cartilhas sobre o uso racional de energia. Com a chegada destes novos recursos, como a introdução de um guimmick, intitulado “Dimi Volt”, novos brindes e a criação de um hot site, totalmente voltado às escolas e aos estudantes, a Eletrosul espera iniciar um novo momento na história deste projeto vencedor.

Mais que alunos interessados, o Casa Aberta está despertando nestes pequenos cidadãos, de forma lúdica, uma consciência crítica para um futuro melhor, aquele que todos esperamos para o nosso planeta. ❖



Eletrobras
Eletrosul





conectar

pessoas, meio ambiente e desenvolvimento é uma meta que alcançamos todos os dias.

A Eletrosul investe continuamente em programas e ações que visam conciliar o desenvolvimento econômico ao bem-estar das pessoas e à preservação ambiental. Promover a sustentabilidade, valorizar a cidadania, incentivar a solidariedade e o respeito à natureza são alguns dos nossos objetivos na busca coletiva por um mundo melhor.

www.eletrosul.com.br

Projeto “Coleta Seletiva e Reciclagem de Mãos Dadas com o Meio Ambiente e a Comunidade” - CATAR



CONSCIENCIALIZAR. Palavra-chave para a Delphi. Este é um dos principais objetivos da empresa nas regiões em que atua. Em Espírito Santo do Pinhal, cidade localizada no interior do Estado de São Paulo, por exemplo, a Delphi incentiva e ajuda a promover a coleta seletiva e a reciclagem entre seus funcionários.

Em parceria com a Prefeitura Municipal de Espírito Santo do Pinhal, por meio da Secretaria da Promoção Social, a Delphi apóia uma cooperativa de catadores de material reciclável, promovendo o desenvolvimento sócio-

econômico das pessoas de baixa renda que sobrevivem dessa atividade.

Para isso, a empresa ensina os funcionários a separar em suas casas os materiais orgânicos dos inorgânicos, distribui sacolas e a programação dos dias para a coleta, e fornece uma relação de materiais que podem ser reciclados.

O projeto “Coleta Seletiva e Reciclagem de Mãos Dadas com o Meio Ambiente e a Comunidade”, apoiado pela Delphi e também conhecido como projeto CATAR, é uma iniciativa que visa a conscientização sobre a importância da coleta seletiva, além de possibilitar um aumento significativo na vida útil



do aterro sanitário, através da transformação do lixo em produtos que podem ser utilizados como matéria-prima.

Desde o início do projeto, em 2008, a quantidade de material a ser reciclado aumentou de cerca de seis, para 20 toneladas. Com o projeto, a extração

de minerais é reduzida, ajudando na preservação do meio ambiente em uma localidade que enfrenta sérios problemas relacionados à falta de recursos para investimentos voltados para a coleta seletiva, para o processamento e na disposição final do lixo.

SOBRE A DELPHI

A Delphi é uma das líderes mundiais em tecnologia de eletrônica móvel, componentes e sistemas de transportes. Na América do Sul, a Delphi conta com 11.000 funcionários em 10 fábricas: Itabirito (MG), Paraisópolis (MG), Jacutinga (MG), Conceição dos Ouros (MG), Espírito Santo do Pinhal (SP), Piracicaba (SP), Jambuí (SP), Jaguariúna (SP), Cotia (SP) e Rio Grande (Argentina). Há ainda três Centros Tec-

nológicos – São Caetano do Sul (SP), Piracicaba (SP) e Paraisópolis (MG) – e 05 Centros de Aplicações – Jaguariúna (SP), Jambuí (SP), Cotia (SP), Contagem (MG) e Buenos Aires (Argentina), além da matriz administrativa, em São Caetano do Sul (SP). A Delphi Soluções em Produtos e Serviços (DPSS), divisão de Aftermarket da Delphi, possui ainda Centros de Distribuição em Piracicaba e Cotia (SP). ❖



Modelo de Gestão de Sustentabilidade

O GRUPO Boticário foi criado em março de 2010 para atuar de forma estruturada em um cenário de mercado competitivo e de oportunidades. Entre seus negócios, destaca-se O Boticário, maior rede de franquias de perfumaria e cosméticos do mundo, com 2.840 lojas no Brasil e presença em outros 10 países.

O Grupo incorporou as premissas de sustentabilidade praticadas pelo Boticário desde sua criação, em 1977, tendo a qualidade de produtos e o respeito pelas pessoas, como prioridade.

O movimento se intensificou em 1990, com a criação da Fundação O Boticário de Proteção à Natureza, que apóia e desenvolve projetos para o meio ambiente. A evolução continuou até se consolidar em 2008, com a inserção da Sustentabilidade nos processos decisórios e operacionais do negócio.

Absorvida de maneira abrangente e equilibrando o desenvolvimento econômico com a preocupação ambiental e social, a Matriz de Sustentabilidade combina os pilares da organização e os compromissos assumidos com o mercado e a sociedade com os objetivos estratégicos da organização. Para




a inserção da sustentabilidade, foram priorizados temas relevantes para a atuação no ciclo 2010-2013, avaliando a situação atual e o patamar desejado. A partir daí, devem ser elaboradas iniciativas, com metas de implementação e obtenção de resultados dentro de um a cinco anos, as quais são incorporadas aos planos de trabalho das áreas, impulsionando o tema transversalmente, em toda a organização.

O conceito e a prática da sustentabilidade estão incorporados ao modelo de gestão e ao Mapa Estratégico da empresa, contemplando a Cadeia de Valor. Assim, são desenvolvidas ini-

ciativas de gestão da sustentabilidade com seu público de relacionamento.

São contemplados, por exemplo, a avaliação do impacto ambiental no desenvolvimento de produtos e embalagens – considerando o ciclo de vida no desenvolvimento, comercialização e descarte – e o mapeamento da origem e dos aspectos ambientais e sociais dos insumos utilizados, entre outros.

O Grupo Boticário acredita que, quando considera questões sociais e ambientais junto às decisões econômicas, reduz riscos, constrói sua perenidade e contribui para a construção de um mundo mais belo. 



SUSTENTABILIDADE
Por um Mundo Melhor



COMUNICAÇÃO
& TRANSPARÊNCIA
A Essência de uma Grande Corporação



Nosso trabalho dá bons frutos!

O compromisso com o **meio ambiente**, com a **responsabilidade social** e a **transparência na comunicação** são fatores que sempre nortearam a atuação da **Chubb Seguros** e estão refletidos em diversas iniciativas que marcaram sua história. Com a implantação do **Projeto Sustentabilidade por um Mundo Melhor**, esses temas assumiram um papel ainda mais importante na estratégia da organização. Aliado a isso, está o esforço constante de ouvir, compreender e ir além das expectativas dos clientes, numa **relação de ética e respeito**, que constitui o DNA da Companhia. A participação da Chubb no **Prêmio Ética nos Negócios** é uma das boas consequências desse processo, mas nós sabemos que os frutos mais importantes desse trabalho certamente serão colhidos pelas gerações futuras.

Apoio à ASAM: Qualificação profissional aos jovens de baixa renda.

Ações de Voluntariado para o Lar de Idosos Instituto Pró Vida São Sebastião.

Arrecadação de donativos para: AACD, OAT e Instituição Acorde.



CHUBB
SEGUROS

A SEGURADORA PLATINUM DO MERCADO

0800 703 66 65



Educação ambiental para o desenvolvimento sustentável

DESDE sua fundação, faz parte da essência da Chubb Seguros o comprometimento com o meio ambiente e com a responsabilidade social, pilares da sustentabilidade. Essa postura é uma tradição que já faz parte do DNA da empresa. Para a Chubb, tão relevante quanto oferecer produtos e serviços de qualidade é viabilizar melhor qualidade de vida para as pessoas e para o planeta. Com essa filosofia, em 2005, a seguradora criou o Projeto Por um Mundo Melhor, focado em disseminar a sustentabilidade entre seus diversos públicos. Desenvolvimento da cons-



SUSTENTABILIDADE
Por um Mundo Melhor

ciência ecológica, promoção do bem-estar, inclusão da diversidade e valorização de práticas responsáveis são algumas das formas que a Chubb encontrou para ajudar a criar um mundo mais sustentável e humanizado. ♻️



Categoria Comunicação e Transparência



Projeto RH-On Line



Café com o Presidente



Mudança Cultural



Comunicação e Transparência na essência
de uma grande corporação

Projeto RH On-Line

A TRANSPARÊNCIA e a eficiência da comunicação com os colaboradores são preocupações constantes da MAHLE, que desenvolveu uma ferramenta eletrônica, visando facilitar a vida profissional do colaborador e agilizar o contato com seu público interno: O RH On-Line. Fácil de usar, o sistema oferece recursos modernos para o rápido acesso a informações de interesse direto do colaborador.

O RH On-Line oferece funcionalidades para a consulta de informações sobre Administração de Recursos Humanos, Gerenciamento de Tempo, Desenvolvimento Organizacional, Serviços de Apoio e também o Código de Ética e Valores que disponibiliza pelo canal de comunicação: etica@br.mahle.com.

Nosso compromisso é o de levar a informação clara e objetiva, no tempo certo, oferecendo mais comodidade e, além disso, priorizar a transparência na comunicação aos colaboradores.

RH On-Line



MAHLE

Driven by performance



MAIS DO QUE UMA MARCA,
ZELAMOS POR UM NOME.

O Grupo MAHLE está consciente de seu papel social e busca sempre uma atuação empresarial responsável. Como líder mundial de componentes de motor, sua ação vai muito além da tecnologia e qualidade. Com base em seus objetivos e compromissos éticos, sua conduta transparente é norteadada por princípios e valores claros, assegurando a melhoria da qualidade de vida para seus colaboradores e a comunidade em geral. www.mahle.com.br

MAHLE

Driven by performance



**PARA EVOLUIR, É PRECISO OLHAR PARA O FUTURO.
E ISSO COMEÇA COMPARTILHANDO IDEIAS.**



**Kepler Weber. Finalista do prêmio
Ética nos Negócios na categoria
Comunicação e Transparência com
o programa “Café com o Presidente”.**

O programa “Café com o Presidente” é um canal de comunicação aberto entre colaboradores e Presidência da Kepler Weber. Um momento de troca de ideias e conhecimento muito importante para uma empresa que está sempre pensando no futuro. Porque, aqui, evolução é nossa marca.

EVOLUÇÃO É NOSSA MARCA.

KEPLERWEBER[®] 85 ANOS

Mudança Cultural: O Líder Comunicador



A PRÁTICA que tem como objetivo a mudança de cultura com relação ao líder comunicador começou em 2007 por meio de um diagnóstico para identificar quais eram as falhas de comunicação entre a liderança e a força de trabalho. O diagnóstico evidenciou que a comunicação interpessoal era colocada em segundo plano e isso impactava diretamente no clima organizacional (em 2006, o índice de satisfação dos empregados foi de 68,1% e em 2007 reduziu para 67%).

A partir daí, do resultado do diagnóstico, foi iniciado o desenvolvimento da liderança nas competências, comunicação e relacionamento interpessoal. Em seguida, os líderes

foram incentivados a construir ações de melhorias, por meio da formação de comitês que atuam até hoje para favorecer a integração entre as áreas; aprimorar a prática de feedback; sensibilizar líderes e empregados quanto à correta utilização das ferramentas eletrônicas, melhorar a performance das reuniões para se tornarem mais produtivas e focadas; disseminar a missão e a visão da empresa e incentivar a prática dos valores organizacionais.

A proposta da prática mostrou que o maior desafio da Unidade foi o desenvolvimento de um programa de educação continuada, que está resgatando a credibilidade de seus líderes, por meio da competência, em uma comunicação ética e transparente.



Esse programa está alicerçado no alinhamento estratégico: missão, visão e valores. O resultado desse trabalho e da atuação dos comitês de comunicação foi ao encontro do apresentado na pesquisa de Clima Organizacional, realizada no final de 2009, na qual a Unidade elevou seu índice geral de satisfação dos empregados, de 67% (2007) para 71,3%.

As ações também geraram impacto na melhoria da qualidade dos serviços, fato comprovado pelo aumento da satisfação dos clientes: em 2009, a ML atingiu a meta de 80%, destacando-se pelo ótimo crescimento de três pontos percentuais no período 2008/2009. Esse fator reflete que ao se investir na capacitação dos líderes pode-se gerar neles responsabilidades

para inspirar, integrar as equipes, fornecendo ferramentas que estimulem o potencial e a eficácia de sua equipe. A questão é conhecer e perceber os outros, diagnosticar dificuldades e administrar conflitos. Daí a importância de desenvolver a habilidade de comunicação e de gestão das relações humanas.

Sob esta ótica, a Unidade de Negócio Leste vem provando e demonstrando que está alcançando voos com uma gestão e uma comunicação mais aberta, dinâmica, transparente e ágil. As pessoas demonstraram orgulho em fazer parte da empresa e reconhecem o avanço no tocante à informação que chega até os funcionários por meio da diversidade de veículos.

Sabesp - Unidade de Negócio Leste

A essência de uma grande corporação

A TRANSPARÊNCIA é um de seus principais valores da Chubb Seguros. Por isso, a postura ética, o acesso à informação e a valorização do diálogo são aspectos fundamentais da filosofia e cultura da organização. A seguradora parte da premissa de que a comunicação é essencial para motivar, gerar comprometimento e conhecimento, aperfeiçoar processos e produtos e estreitar relacionamentos no dia a dia. Dessa forma, seus colaboradores podem oferecer um atendimento mais exclusivo e diferenciado, enquanto os contatos frequentes dos executivos com os parceiros e com a mídia garantem a sin-



COMUNICAÇÃO
& TRANSPARÊNCIA

A Essência de uma Grande Corporação

tonia com a sociedade. Para a Chubb, a comunicação é mais do que uma ferramenta: é o caminho que garante a alta performance da companhia e faz dela uma grande corporação. 🔑



Categoria Ética



Comitê de Ética

MAHLE

Driven by performance

Código de Ética MAHLE

Atuação para disseminação dos valores da empresa através do Comitê de Ética

A PRÁTICA “Atuação para disseminação dos valores da empresa através do Comitê de Ética” retrata o despertar da liderança como exemplo motivador de reflexão e de conduta ética como elemento de gestão, gerando valor e significado à atuação do empregado, com resultados positivos no clima da organização.

Iniciou-se em 2008 com a criação do Comitê de Ética na Unidade de Negócio Leste, da Diretoria Metropolitana da SABESP, como uma ação para tratar as falhas na comunicação ética da liderança com seus empregados e

que impactavam diretamente no resultado do clima da organização.

O Comitê de Ética passou a imprimir ações para reforço e interiorização dos valores da empresa, com o objetivo de criar uma verdadeira sinergia de conduta ética, utilizando-se de uma metodologia própria em que a liderança, através dos canais formais e informais de comunicação, promovesse a reflexão, juntamente com os empregados, sobre o significado do comportamento ético, agregando valor à atuação no trabalho e na vida familiar e pessoal.

O Comitê de Ética implantou a



ÉTICA

Comitê de Ética





“Campanha para Transpirar Valores”, assim caracterizada em ações como a “Contação de Histórias”, que se traduz num vídeo apresentado em reuniões formais entre a liderança e suas equipes, ocasião em que empregados e seus familiares relatam seus momentos na vida profissional e familiar, que devidamente direcionados pelos líderes, através do exercício da “Reflexão da Liderança” com suas Equipes, desmistificam e interiorizam a compreensão dos valores abordados de forma participativa; assim como o “Reforço dos Valores”, em que, a cada seis meses, um determinado valor selecionado é divulgado em todos os meios de comunicação formais e informais.

O tema sobre “ética” passou a ser discutido entre a liderança e os empregados, como uma conduta perceptível

e de valor para as relações humanas, reconhecível nas atitudes diárias. Os comportamentos éticos passaram a ser reforçados, gerando o reconhecimento que dá valor à existência do ser humano em sociedade.

Tendo a liderança como grande mentora da disseminação dos valores da organização, foi possível constatar o aumento da satisfação dos empregados no resultado da pesquisa de clima organizacional em quase 4 %.

Com a implementação da prática, é possível afirmar que uma equipe motivada, bem liderada e que recebe reforços positivos, ao reconhecer comportamentos éticos no dia-a-dia, é capaz de remover montanhas, ultrapassar limites e realizar o impossível porque está com a mente e o coração comprometidos com princípios de valor. ☯

SUSTENTABILIDADE É A MISSÃO E A RAZÃO DE SER DA SABESP.

*RELATÓRIO DE SUSTENTABILIDADE DA SABESP FICA EM 2º LUGAR
ENTRE OS 137 PUBLICADOS POR EMPRESAS BRASILEIRAS EM 2009.*



A Sabesp é a 5ª maior empresa de saneamento do mundo e se lança ao futuro com sustentabilidade em suas três dimensões: ambiental, social e econômica. A Sabesp é referência em governança corporativa e transparência no relacionamento com o público. Atende à indústria e grandes clientes com o portfólio de produtos e serviços Soluções Ambientais, como Água de Reúso, Contrato de Fidelização e Esgoto Não Doméstico. Temos muito orgulho de, ao prestar contas dos avanços em 2009, nosso Relatório de Sustentabilidade ter ficado entre os “Top Ten” na seletiva realizada pela FBDS (Fundação Brasileira para o Desenvolvimento Sustentável) com a entidade inglesa SustainAbility.



MAHLE lança seu Código de Ética em 2010



ÉTICA

Código de Ética MAHLE

MAHLE


Driven by performance

COM O objetivo de esclarecer deveres e obrigações compartilhados, e alertar para questões éticas e jurídicas, o Código evidencia as responsabilidades da empresa e de seus colaboradores com relação aos diversos públicos estratégicos ou partes interessadas, os chamados “stakeholders”.

O Código de Ética possibilita que os colaboradores tenham clareza sobre atitudes e comportamentos esperados diante de situações controversas, tratadas com total transparência.

Um ciclo de palestras ministrado a gestores e colaboradores aprofundou o tema.

Essas ações têm uma grande importância para a MAHLE que, além de inovar na qualidade de seus produtos, pretende contribuir para a evolução das relações no trabalho e ser uma empresa cada vez mais preparada para a gestão de pessoas.

A expectativa é que o Código de Ética seja uma inspiração capaz de fazer com que cada colaborador converta sua conduta em exemplo a ser seguido por outros. 

Categoria Voluntariado



Projeto Transmissão da
Cidadania e do Saber

Projeto Transmissão da Cidadania e do Saber

A **ESSÊNCIA** do Projeto Transmissão da Cidadania e do Saber está no fomento ao voluntariado já existente entre os empregados da Eletrosul, ampliando as ações sociais desenvolvidas por estes, visando a firmar o compromisso social em relação às comunidades no entorno das unidades da empresa. Focado nesta ideia, o projeto nasceu da incorporação dos projetos e ações que eram desenvolvidas pelo Subcomitê da Ação da Cidadania Contra a Fome e a Miséria, pela Vida, deflagrado pelo sociólogo Herbet José de Souza, o Betinho, desde julho 1993, aliado ao Programa de Inclusão Digital denominado Transmissão Voluntária da Informática, iniciado em 2001.

Os focos de atuação diretos da TCS estão na qualificação para o trabalho e inclusão produtiva. São iniciativas que envolvem socialização, educação, cultura e campanhas temáticas. Para desenvolver todas estas ações, a TCS conta com o apoio fundamental da Eletrosul que disponibiliza um espaço físico dentro do edifício sede da empresa (em Florianópolis), dá apoio logístico, técnico, jurídico e patrocina alguns dos projetos executados pela ONG. Para garantir que o TCS esteja cumprindo sua missão, são realizadas avaliações sistemáticas junto às organizações e público beneficiados, visando ajustar e aprimorar os projetos realizados na comunidade atendida.

Desde o início de sua implantação, o Projeto Transmissão da Cidadania e do Saber vem al-

cançando resultados ambiciosos, que vão desde a erradicação da pobreza, uma vez que proporciona qualificação para o trabalho e geração de renda, até o despertar para uma consciência cidadã, possibilitando que o indivíduo se torne protagonista de sua história.

Com apenas R\$ 214,00 de custo de atendimento “per capita”, as iniciativas da TCS mostram que não é com altos investimentos que se chega a grandes resultados.

A democratização do ensino básico, por meio do atendimento de reforço escolar para alunos da rede pública de ensino com dificuldade de aprendizado é outra conquista importante do Projeto. Além disso, a TCS atua em projetos que visam à sustentabilidade ambiental com campanhas permanentes de educação ambiental e de reciclagem de papel e alumínio.

De novembro de 2001 a dezembro de 2009, foram atendidos 47.987 cidadãos de baixa renda, que tiveram a oportunidade de iniciar um processo de transformação real em suas vidas, por meio do trabalho, da educação, da cidadania e da cultura. ✦





Para que seu momento seja especial, cuidamos de todos os outros.

A Blue Iguana Produções oferece um conjunto completo de serviços para o planejamento, criação, produção, administração e logística de eventos.

Em seu escritório em São Paulo, profissionais especializados em diferentes áreas, como marketing e comunicação, arquitetura promocional, design e comunicação visual, são envolvidos em cada etapa do projeto, garantindo assim o sucesso total nas iniciativas de nossos clientes.

Feiras e Congressos - Estamos capacitados para prestar serviços em todos os aspectos na produção de feiras, congressos e seminários.

Eventos Corporativos e Promocionais - Em uma longa história de realização nos mais diversos setores da indústria, oferecemos soluções estratégicas determinadas de acordo com o objetivo de cada cliente.

Sua equipe especializada de profissionais trabalha diretamente com o cliente em todas as etapas do projeto, abrangendo desde a concepção do evento até a fase de prestação de contas e avaliação dos resultados.

Outros Serviços

Hostess e Promotoras de Vendas
Cenografia e Estandes
Entretenimento

Serviços de Buffet
Produção de vídeo em 3D
Marketing Ambiental

Relação de Clientes

Agaxtur Alcoa S/A Abesprev Abraec Abifer Antares Bayer S/A
Blausiegel Bunge Alimentos Casimp Cegedim Ceppan
Companhia das Letras Correios Cordez Dental News Dura Automotiva
Easy Way Ebro Electro International Engistrel Everis Brasil
Expoara Folha de S.Paulo Gran Sapore Grupo VR Huhtamaki
Ibéro Técnica Instituto Itaú Cultural Isotecnox Jaguar Kei Tek
Lavex Lorenzetti Nefab M.Officer Neotass Osram Ópera Marketing
Ormazabol Orizon Porto Seguro Pro3 Sport PubliFolha
Radio e TV Bandeirantes Rotocrom Royal Quality Sait Abrasivos
Sandoz Sercon Setormarq Solvay Stryker do Brasil Stuttgart
Surya Brasil Taedda Tecnodata do Brasil Tok Stok TNT Mercúrio
TV Cultura Unimed Wal Mart Yamaha

Agende uma visita para conhecer melhor nossas soluções.



55 (11) 3129.4486 / 2953-0081
www.blueiguanaproducoes.com.br
São Paulo - Brasil

2ª Edição do Prêmio: lançamento no Congresso de Ética nos Negócios - 2011

A perspectiva de um futuro
mais ético se consolida
com a sua parceria



www.eticanosnegocios.org.br

Fortalecer nossa causa conscientiza a sociedade e destaca sua empresa. **Associe-se!**

Instituto Brasileiro de

ÉTICA
NOS
NEGÓCIOS

Fomentar a Ética é um desafio que vem sendo conquistado com bastante sucesso pelo Instituto Brasileiro de Ética nos Negócios. Com a parceria de empresas que acreditam e apoiam esta causa, conseguimos concretizar iniciativas inéditas em nosso país as quais são destinadas ao meio empresarial e também aos estudantes que serão os colaboradores, executivos e proprietários das empresas de amanhã.

É desta forma, contribuindo com a melhoria da qualidade ética das empresas e com a formação de adultos-cidadãos e líderes eticamente responsáveis que potencializamos a perspectiva de um futuro mais ético e assim, naturalmente sustentável!

Programa RSE Brasil



Associação dos Empregados

Programa
ÉTICA

Associação dos Empregados

PERQDISA



CÓDIGO DE ÉTICA
CORPORATIVO

PRODUTO



Clube do Bem
Associação dos Empregados



Programa
UniÉtica



Programa
RSC

Blog
ÉTICA
NOS
NEGÓCIOS

PRÊMIO
ÉTICA
NOS
NEGÓCIOS



1º Congresso
Ético nos Negócios

EDIÇÃO ESPECIAL - PRÊMIO ÉTICA NOS NEGÓCIOS

PRÊMIO
Amaral Gurgel



Iniciativa e Realização



Apoio 1ª Edição



EMPRESAS FINALISTAS



DELPHI



AGRADECIMENTOS

